

Vigala Vallavalitsus

Vigala valla arengukava

aastateks 2004 – 2008

## SISUKORD

EESSÕNA	2
1. VIGALA VALLA ÜLDISELOOMUSTUS JA ARENGUSUUNAD	3
1.1 AJALOOLINE TAUST	3
1.2 GEOGRAAFILINE ASEND JA TERRITOORIUM	3
1.3 LOODUS JA LOODUSVARAD	3
1.4 VAATAMISVÄÄRSUSED	4
1.5 VIGALA VALLA VISIOON	4
1.6 ARENGU EESMÄRGID	4
2. HETKESEISUND, ARENG, EESMÄRGID VALDKONNITI	5
2.1 ELANIKKOND. KÜLAD.	5
2.2 ETTEVÕTLUS, TURISM ja TÖÖHÕIVE	8
2.3 HARIDUS. NOORSOOTÕ	10
2.4 KULTUUR. SPORT.	13
2.5 TERVISHOID ja SOTSIAALHOOLEKANNE.	16
2.6 INFRASTRUKTUUR ja KESKKOND	18
INVESTEERINGUD AASATATEL 2004-2008	21

## VIGALA VALLA ARENGUKAVA 2004 – 2008

### EESSÕNA

Arengukava on dokument, mis sisaldab antud omavalitsusüksuse majandusliku ja sotsiaalse olukorra ning keskkonnaseisundi analüüsi, pikaajalise tegevuse kavandamise ning edasise arengu suundi ja eelistusi (KOKS § 9.). Arengukava on aluseks eelarve koostamisel, investeringute kavandamisel ja nende jaoks rahaliste vahendite taotlemisel, samuti laenude võtmisel (KOKS 37.).

Vigala valla arengukava fikseerib Vigala valla hetkeolukorra ja on aluseks järgneva viie aasta tegevusplaanile. Arengukava olemasolu aitab vältida juhuslikkust ja kaootilisust valla kui terviku juhtimisel. See on valla tegevuse pidevaks aluseks.

Arengukava olemasolu loob võimaluse sõltumata poliitilisest olukorrast järgida ühtset terviklikku süsteemi. See tagab valla elanikele kindlustunde, kuna on teada edaspidised tegevussuunad. Arengukava võimaldab ratsionaalselt ning sihipäraselt jaotada ning kasutada valla ressursse. Arengukava aitab viia kooskõlla erinevate struktuuride tegevust (kohalik omavalitsus, külaelanikud, ettevõtjad, investorid, riigivõim), samuti on see abiks poliitiliste ja majanduslike otsuste langetamisel. Arengukava võib pidada tinglikuks kokkuleppeks erinevate huvigruppide vahel. See hõlbustab valla tutvustamist võimalikele partneritele.

Arengukavaga määratletakse valla pikaajalised eesmärgid ning olulisemad tegevussuunad. Selle üheks eesmärgiks on kirjeldada erinevate valdkondade hetkeolukorda ja probleeme ning tuua välja võimalikud lahendused.

Käesolev arengukava ei ole lõplik dokument, vaid lähtealus edaspidiseks tegevuseks. Iga-aastaselt tehakse arengukavasse täpsustusi ning parandusi, seatakse paika konkreetse aasta konkreetsed prioriteedid. Vigala valla elanikke ettepanekud ning soovitused on alati teretulnud.

# 1. VIGALA VALLA ÜLDISELOOMUSTUS JA ARENGUSUUNAD

## 1.1 AJALOOLINE TAUST

Muistse iseseisvusaja lõpus moodustas Vigala piirkond koos Kullamaa ja Märjamaaga ühe seitsmest omaaegse Läänemaa kihelkonnast. 13. sajandi algupoolel kuulusid Vigala maad Saare-Lääne piiskopkonna koosseisu. See feodaalne pisiriik eksisteeris ligikaudu kolm aastasada ja jagunes 12 toomhärria rebendiks, millest ühe keskus asus Vigala mail Arastes. Vigala koguduse algusaastaks loetakse 1339. aastat.

16. sajandi keskpaiku oli Uexküllide perekonna käes Läänemaal 13 mõisa, nende hulgas ka Vigala. Vana-Vigala mõisapargis asub perekonna Uexküllide hauaplatsid.

1712. a loeti Vigala kihelkonnas inimeste arvuks 332. 1858. a osteti Vigala mõisa auruviljapeksugarnituur, mis oli esimeseks Eestis.

1856. a hakati talusid päriseks müüma ja 1880. a oli Vigalas päriseks ostetud 23,3% taludest. Põhiliseks sissetuleku allikaks oli sel ajal ja hiljemgi linakasvatus.

Vigalas oli juba 1687. a kool, kus õppis 15 talupoissi. 1726. a andmeil oskas üle 11% täiskasvanud elanikkonnast lugeda. 1823. a alustas Jädiveres tööd Vigala Kihelkonnakool, mis muudeti 1844. aastal Jädivere Seminariks. 1875. a oli Vigala kihelkonnas juba kümme kooli kokku 281 õpilasega. 1878. a moodustati Vigalasse Eesti Aleksandrikooli abikomitee. 1893. a kinnitati Vigala Muusika Seltsi põhikiri.

Külade arv 1939. aastal oli 29. Kolmekümnendate aastate lõpp oli Vigala valla hiilgeaeg, Vigala vald oli muutunud tänu oskuslikule majapidamisele Läänemaa "mulgimaaks". Okupatsiooniaastad tõid kaasa kaose, inimkaotused olid suured ( II maailmasõjas hukkus üle 40 inimese, 1940-1957 hukkus üle 120 eraisiku, emigreerus üle 50 inimese, küüditamiste ja arreteerimiste pärast kannatas üle 250 inimese). 1948. aastal alustati Vigalas kollektiviseerimisega, kokku moodustati 17 kolhoosi.

1990.a taastati Vigala valla kui omavalitsusliku üksuse staatus.

## 1.2 GEOGRAAFILINE ASEND JA TERRITOOORIUM

Vigala vald asub Lääne-Eesti madaliku idaosas. Vald asetseb Rapla maakonnas, piirneb Märjamaa valla, Pärnu maakonna Halinga ja Koonga valla ning Läänemaa Lihula vallaga. Pindaala 269,8 km<sup>2</sup>.

Kaugus maakonna keskusest Raplast on 54 km ja pealinnast Tallinnast 90 km. Teiste suuremate keskusteni on Haapsalu 80 km, Lihula 53 km, Märjamaa 25 km, Kullamaa 30 km, Pärnu-Jaagupi 13 km ja Pärnu 42 km.

Vigala vallas on 27 küla, vallakeskus asub Kivi-Vigalas.

Vigala valda läbib Pärnu-Haapsalu maantee ja rahvusvaheline autotrass Via Baltica.

## 1.3 LOODUS JA LOODUSVARAD

Vigala valla territoorium moodustab osa Lääne-Eesti madalikust, paiknedes Kasari jõe ja tema harujõgede piirkonnas. Vigalat läbib kolm jõge: Enge, Päärdu, Vigala. Tasane jõgedeäärne maastik vaheldub Avaste, Jädivere ja Pallase külas asetsevate iidsete rannamoodustistega.

Eriti madal on Vängla, Läti ja Kojastu küla ümbruses. Sagedased on antud piirkonnas kevadised üleujutused, kus jõgi väljudes looduslikust süngist katab ulatuslikud territooriumid. Vigala valla loodust iseloomustab tema ümbritsetus suurte rabade poolt:

Kesu raba, Avaste soo, Käntu raba, Pitku raba, Illaste raba ja Tõnumaa raba. Kõik see tagab loodusliku keskkonna säilimise ka praeguse tööstusliku tootmise suurenemise juures. Rabadest on tootmiseks avatud Tõnumaa raba, uuringuluba on väljastatud Illaste raba kohta. Vigala piirkonnas teiste turbarabade avamist freesturba tootmiseks ei peeta praegu otstarbekaks, kui see aga osutub vallale vajalikuks ja kasulikuks, kaalutakse võimalusi turbatootmise laiendamiseks.

Metsadest on Vigalas valdavalt soostunud segametsad. Maavaradest on esmatähtsad turvas ja savi.

#### **1.4 VAATAMISVÄÄRSUSED**

Olulisemad vaatamisväärused on Vigala kirik, Vigala mõis (1775) ja mõisapark. Viimased kaks kuulusid perekond von Uexküllidele. Park on liigirikas, hõlmates 9 ha. Vana-Vigala Tehnika- ja Teeninduskool rajas sinna loodusõpperaja. Pargi tagumises osas asub von Uexküllide perekonnakalmistu. Parki piirab ühest küljest paekivist müür, rajatud 1867.aastal, mida rahvasuu kutsub näljamüüriks.

Kalmistuaärsel jõeaasal on Vigala Sassi loitsukivi, jõe vastaskaldal asub eestlaste ohvrihiis, mis pärit 17-18. sajandist.

Mõisa hoonetest on tänaseni säilinud peahoone(1775), ait ja kuivati(19. saj.). Mõisa peahoone vestibüülis on seinasisse müüritud Eesti vanimad kultuurimälestised-marmorbareljeefid Pompejst (2-1 saj. e.m.a.).

Vaatamisvääruste hulka võib lugeda ka Hirveparki, mille teeb huvitavaks kolmeteistkümnest veskikivist koosnev veskikivitorn.

Loodushuvilised saavad nautida ehedat loodust Avaste ja Pitku rabas.

#### **1.5 VIGALA VALLA VISIOON**

Meeldiv ja avatud koht elamiseks ärksatele, teotaheliste ja arenemisvõimelistele inimestele ning soodne koht investeerijatele ja ettevõtjatele, arvestades kohalike inimeste vajadusi, võimalusi ja tahet, valla asukohta ning looduslikke iseärasusi. Inimsõbralik ja loodussõbralik keskkond.

#### **1.6 ARENGU EESMÄRGID**

Säilitada Vigala vald iseseisvana, kuni see on loogiliselt ja majanduslikult põhjendatud ning juriidiliselt võimalik.

Kujundada Vigala vallast koostöövõimeline, arenenud majandusega ja infrastruktuuriga vald. Inimeste eluoluks soodsate tingimuste pakkumine ja tagamine. Luua kaasaegne elukeskkond ning soodustada maksujõuliste inimeste püsimist vallas ja luua soodsad tingimused uute inimeste vastuvõtuks.

Arengu eesmärkide saavutamise eeldusena säilitatakse ja arendatakse järgmisi valdkondi:

- inim- ja loodussõbralik keskkond
- soodsad tingimused ettevõtluse ja põllumajanduse arendamiseks
- korralikud teed ja head transpordivõimalused
- kvaliteetne eel-, põhi-, kesk- ja kutsekeskharidus
- kvaliteetne esmatasandi arstiabi
- valla noorte ja suurte perede toetamine
- toimiv sotsiaaltoetamine ja –toetuste süsteem
- koostöö valla erinevate sihtgruppide ja huvigruppide vahel
- koostöö teiste omavalitsuste, lähipiirkondade ja välisriikidega
- valla traditsiooniliste ürituste jätkamine ja arendamine
- töötada välja valla asutuste palgaastmestikud
- valla üldplaneeringu valmimine

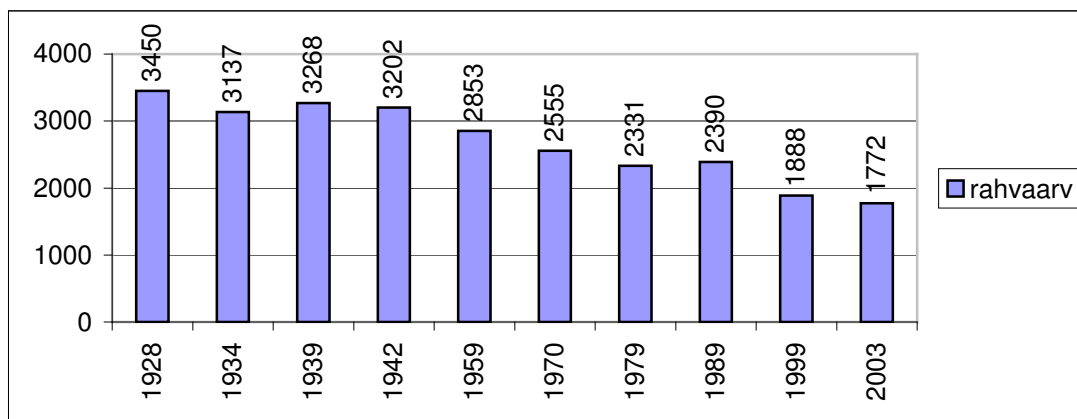
## 2. HETKESEISUND, ARENG, EESMÄRGID VALDKONNITI

### 2.1 ELANIKKOND. KÜLAD.

#### Olukord

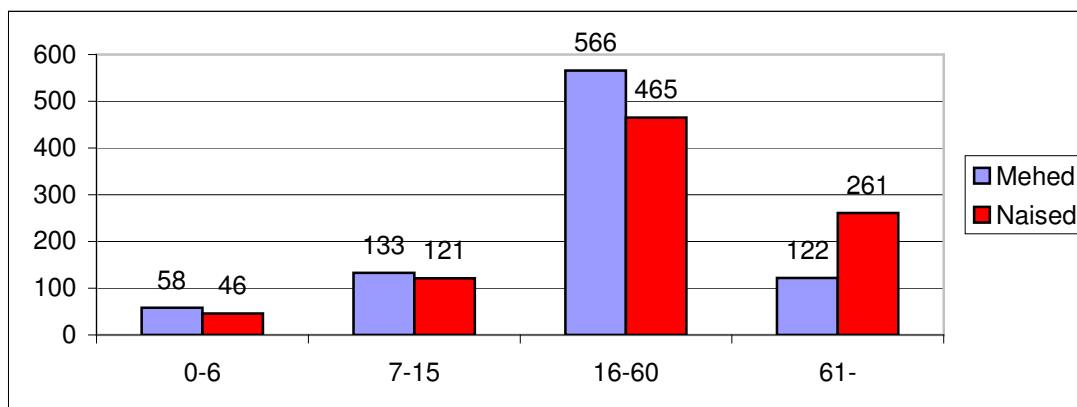
Vigala valla territooriumi ulatus on 26980 ha, elanike arv 2003.a. seisuga 1772. Vigala vallas on 27 küla: Araste, Avaste, Jädivere, Kausi, Kesu, Kivi-Vigala, Kojastu, Konnapere, Kurevere, Leibre, Läti, Manni, Naravere, Oese, Ojapere, Paljasmaa, Pallase, Pallika, Päärdu, Rääski, Sääla, Tiduvere, Tõnumaa, Vaguja, Vanamõisa, Vana-Vigala, Vängla. Suurimad nendest on Kivi-Vigala, mis on vallakeskuseks ning Vana-Vigala küla.

Vigala vallaelanikke arv on aastate jooksul vähenenud poole võrra. Sõjajärgsetel aastatel põhjustas rahvaarvu vähenemist küüditamine ja repressioonid. Järgnevate aastakümnete vähenemine oli tingitud suurriiklikust linnaelu soodustavast poliitikast, kus inimesed lahkusid maapiirkondadest linnadesse.



Joonis 1. Vigala valla rahvaarv aastatel 1928 – 2003

Allpool toodud jooniselt on näha, kuidas meeste osakaal alates 61 eluaastast järsult väheneb. Seda põhjustab meeste varane suremus. Eakamate inimeste osakaal kogu valla rahvaarvust on ca 22 % ja laste osakaal (kuni 15-aasased) ca 20 %.



Joonis 2. Vigala valla rahvastiku soolis-vanuseline struktuur 2003.a.

Viimased neli aastat on rahvaarv vähenenud 116 inimese võrra ehk ca 29 inimest aastas.

Stabiilsena on püsinud eakamate üle 61 eluaasta vanus:

1999.a. - 391 inimest

2003.a. - 383 inimest

Vanuses kuni 6 eluaastat on vähenenud 22 inimese võrra:

1999.a. - 126 last

2003.a. - 104 last

Vanuses 7-15 on vähenenud 29 inimese võrra:

1999.a. - 283 noort

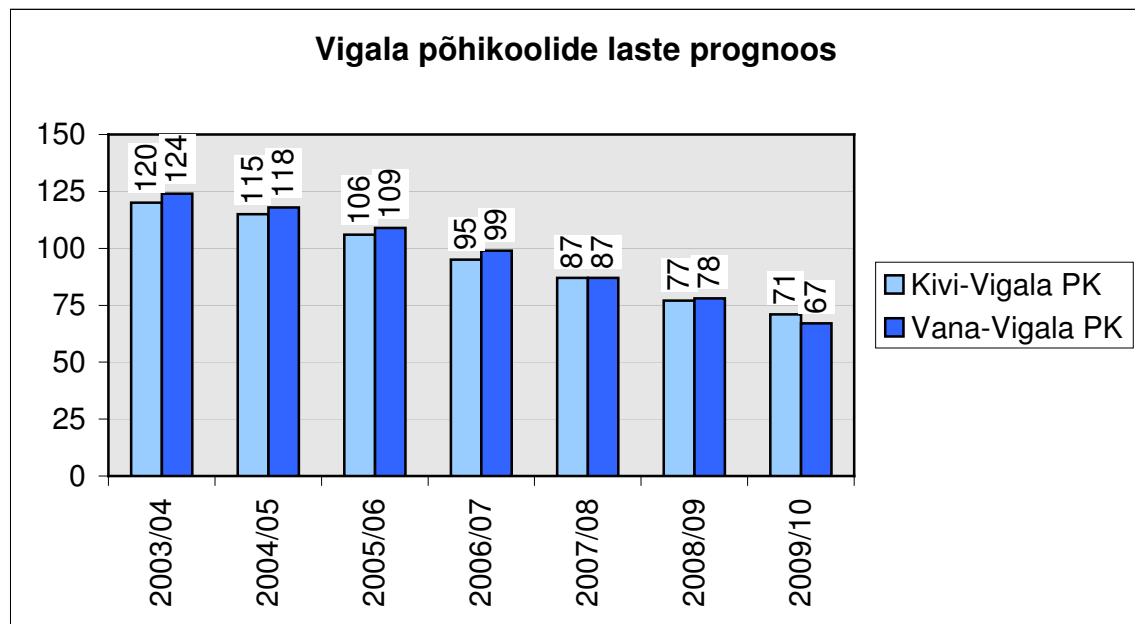
2003.a. - 254 noort

Vanuses 16-60 on vähenenud 57 inimese võrra:

1999.a. - 1088 inimest

2003.a. - 1031 inimest

Iga aastaga väheneb vallas laste sündivus, mis võib 4-5 aasta pärast tekitada probleeme koolide jätkuperspektiivide suhtes. 2003 aastal registreeriti vallas vaid kuus sündi.



**Joonis 3.** Vigala valla põhikoolide lastearvu prognoos aastateks 2004-2010

### Probleemid

Suuremaks probleemiks on rahvaarvu vähenemine ja vananemine. Noorem ja teovõimelisem elanikkond lahkub maapiirkonnast. Paljud külad jäävad tühjaks või elavad seal vaid eakad inimesed. Noorematel puuduvad tasuvad töökohad, esineb palju pendelmigratsiooni (elatakse Vigala vallas, kuid töö käiakse mujal linnades). Kohapealsed ettevõtted ei suuda sageli pakkuda normaalpalkasid, inimestel puudub motivatsioon miinimumtasu eest tööl käia.

Madala iibe tõttu võib kooliskäivate laste arv väheneda poole võrra (prognoos 2009.aastaks ca 130 last).

Inimestel puudub motivatsioon edendada külaelu, vähe on eestvedajaid, kes sütitaksid külades aktiivide teket.

**Tegevussuunad**

- ettevõtluse arendamise kaudu võimaldada praegu mujal töötavatel noortel leida tööd omas vallas
- säilitada ja suurendada valla elanike arvu soodustades uute töökohtade tekkimist ning tagades rahvale normaalseks eluks elementaarsete vajaduste rahuldamist
- külaelu kui algtasandi edendamine ja toetamine nii nõustamise, kui projektitöö ja -osaluse näol
- kõikidesse küladesse külavanemate valimise toetamine, külavanema märgi ja statuudi kasutusele võtmine
- tagada koolilastele tasuta lõunasöök sõltumata, kas riik seda edaspidi teeb või ei
- jätkata erinevate sotsiaaltoetuste maksmist (
- koostöö ettevõtete, naaberpiirkonna valdadega (osalemaks erinevates projektides; infovahetus)
- kogu valla elanikkonna kaardistamine

## 2.2 ETTEVÕTLUS, TURISM ja TÖÖHÕIVE

### Olukord

Vigala valla seni põhiettevõtlusharuks olnud põllumajanduslik tootmine on vähenenud seoses suurmajandite likvideerimisega ning paljude hiljem tekkinud väiketalupidajate tootmise lõpetamisega. Põhilisteks puudusteks on riigi maaeluvaenulik poliitika ja sellest tulenevalt investeerimisvõimaluste puudus, tehnoloogia vananemine, vajalikku haridust ja kvalifikatsiooni omavate inimeste vähesus.

Sarnaselt teiste maapiirkondadega esineb Vigala vallas pendelmigratsiooni ehk elatakse kohapeal, aga töö käiakse väljaspool valda.

2003.aasta juulikuu seisuga oli Vigala vallas ametlikke töötuid 25. Nende suurimateks puudusteks on kvalifikatsiooni ja/või rakenduse puudumine. Tegemist on enamasti noorte ja keskealiste inimestega. Paljud tööealised elanikud pole end ametlikult töötuteks registreerinud, millega suureneb tegelik töötute arv vähemalt kahekordselt. 2003.a. augustikuu seisuga laekus Vigala valda 620 inimese tulumaks.

Valla suurimaks tööandjaks on Vana-Vigala Tehnika- ja Teeninduskool.

Ettevõtlusest on esindatud taluturism, transport, lihatööstus, põllumajandus, puidutööstus, piimatööstus, õmblusettevõtted, turbatööstus, jms.

Talupidamisele alternatiivettevõtlusena on tekkinud kolm turismitalu ja üks ravimtaimekasvatustalu.

### SWOT

#### 1)Tugevused

- puhas ja puutumata loodus (metsad, rabad, jõed)
- turvaline turismipiirkond
- vabade tootmisaade ja põllumaade olemasolu
- valla avatus uuteks investeeringuteks
- valla asumine ühe Eesti põhi maanteetrassi ( Tallinn-Pärnu) ääres

#### 2)Nõrkused

- mitteküllaldane viidamajandus
- omavalitsuse ja ettevõtjate vaheline nõrk koostöö
- vähene reklaam ja toodete turundus ning müük
- kvalifitseeritud tööjõu puudus
- tööjõu voolavus, noorte lahkumine maalt
- infrastruktuuri halb seisund
- Eesti mastaabis suhteliselt suur kaugus linnadest

#### 3)Võimalused

- erinevate ettevõtlusvormide soodustamine ja arendamine
- maaturismi erinevate vormide laiendamine
- ettevõtete ja nende toodete-teenuste reklaamimine
- teenuste osutajate kvaliteedi tõstmine (atesteerimine)
- ettevõtjate ümarlaua moodustamine (koostöö)
- koostöö teiste valdade ja piirkondadega
- erinevates struktuurifondides ja projektides osalemine
- Vigala valda ja turismi tutvustav stend ning kvaliteetne viidamajandus
- koostöö Vana-Vigala TTK, turismitalude ja erinevate ettevõtete vahel (koolitused, praktikad, kutseõppe)

#### 4) Ohud

- riigi üldine majanduslik ja poliitiline ebastabiilsus (ülereformimine)
- tööjõuressursi vananemine (noorte lahkumine)
- kvaliteetse tööjõu lahkumine
- turismiga suurenenud looduse saastatus
- turvalisuse vähenemine
- riigi maaeluvaenulik poliitika

#### Probleemid

Traditsioonilise ettevõtlusharu, põllumajanduse perspektiivituks muutumine. Rahaliste vahendite, investeerimisvõimaluste puudumine tootmise kvaliteedi ja mahu järsuks tõstmiseks ning sellega konkurentsivõime suurendamiseks. Noore, ettevõtliku ja tegutsemisvõimelise kaadri äravool. Ideede, vahendite ja ettevõtlikkuse ning informatsiooni hankimise oskuse puudumine alternatiivettevõtluse loomiseks kohapeal. Suurema hulga distsiplineeritud, vastutustundelise, teotahtelise ja õpivõimelise tööjõu leidmine mõne suurema ettevõtte tarvis, mis võiks piisava vaba tootmispinna ja -maa tõttu valda tekkida. Praegu on aktsepteeritava tööjõu leidmisega probleeme kõigil vallas tegutsevatel ettevõtetel.

#### Tegevussuunad

- valla üldplaneeringu koostamine, millega soodustatakse ettevõtluse areng
- infotehnoloogia rakendamise propageerimine ja koolitus elanikkonnale
- ettevõtete sisemise koostöö käivitamise toetamine ja juurutamine (klastri põhimõtete juurutamine ettevõtluses, ettevõtjate ümarlaua moodustamine)
- ettevõtluskeskkonna kaardistamine
- ettevõtjatele suunatud projektikoolituste teostamine ja info jagamine
- koostöös Vana-Vigala Tehnika-ja Teeninduskooliga valla ja ümbruskonna elanikele ümber- ja täiendõppe koolituste organiseerimine
- välisuhete ja partnerite leidmine
- turismiettevõtete atesteerimine
- tööjõu kvaliteedi tõstmine kutseõppe kaudu koostöös Vana-Vigala TTK-ga
- väikeettevõtluse ja kohaliku toote arendamine külades
- valla koduleheküljel informatsiooni kajastamine vabadest ja tootmiseks sobivatest kruntidest, maadest, hoonetest, alltöövõtu võimalustest ning muudest ettevõtlust soodustavatest teguritest
- välja töötada Vigala valla turismiarendukava
- valla turismiobjektide ja vaatamisväärsuseid tutvustavate voldikute tegemine
- kaardistada valla tööealine elanikkond

## **2.3 HARIDUS. NOORSOOTÖÖ**

### **Olukord**

Antud hetkel toimivad Vigala vallas kaks alusharidust ja kaks põhiharidust pakkuvat asutust, üks kutseõppeasutus. Arvestades elanikkonna analüüsi punktis 2.1 joonis 3., tuleb kaaluda olemasolevate lasteaedade ja põhikoolide liitmist, ümberkorraldamist või muid alternatiive, lähtudes tegelikest lastearvudest, valla tulubaasist, riigi üldisest poliitilisest suundumusest haridussüsteemis ning majanduslikest võimalustest ja otstarbekusest edaspidi.

### **1.LASTEAIAD**

Kivi-Vigala Lasteaed (25 last)

Vana-Vigala Lasteaed (18 last)

2003.a. laiendati Kivi-Vigala lasteaeda 7 koha võrra, kuid probleem on Vana-Vigala lasteaiaga, mis ei suuda antud hetkel kõigile soovijaile lasteaia kohta tagada.

### **2.KOOLID**

Kivi-Vigala Põhikool (120 last)

Vana-Vigala Põhikool (124 last + 16 kaugõppe vormis)

Kivi-Vigala Põhikooli on saanud investeeringuid hoone kapitaalremondi näol (uus katus, välisfassaad, koolisöökla euronõuetele vastavusse viimine).

Vana-Vigala Põhikool asub Vigala mõisas ja on kooliks ümber kohandatud. Tegemist on muinsuskaitse all oleva ehitisega. See tähendab, et maja renoveerimisel tuleb rangelt jälgida muinsuskaitse nõudeid, mis suurendab remondikuludid. 2003.a. renoveeriti mõisa rõdu, jätkub vahendite otsimine välisfassaadi remondiks.

Suurim haridusasutus on Vana-Vigala Tehnika- ja Teeninduskool, mis kuulub riiklike kutseõppeasutuste hulka ega ole valla hallata. Samas toimib valla põhikoolide ja Vana-Vigala TTK vaheline koostöö: toitlustamine, üritused, osalemine ühisprojektides, põhiharidust mitteomavate õpilaste koolitus. Tuleb kasutada kõiki vallapoolseid võimalusi kutseõppeasutuse säilimise ja arendamise toetamiseks.

Vana-Vigala Põhikooli ja Vana-Vigala TTK koostöö tulemusena on loodud õpilaskodu, mille eesmärgiks on tagada normaalsed elamis- ja õppimistingimused ka neile lastele, kellele kodu ühel või teisel põhjusel seda ei võimalda.

Vana-Vigala Põhikooli ja Vana-Vigala TTK koostöö tulemusena on käivitunud ka eelkutseõppe põhihariduse mitteomandanud noortele. Vana-Vigala TTK arengukava järgi suureneb Vana-Vigala põhikoolis kaugõppes õppijate arv 2005. aastaks kaheksakümne ja 2007.aastaks 150 õpilase võrra.

### **3.NOORSOOTÖÖ**

Vana-Vigala rahvamaja ruumides tegutseb oma põhimääruse alusel Vana-Vigala Laste- ja Noorte Huvikeskus, mis vastab avatud noortekeskuse nõuetele (oma põhimäärus, lahtioleku aeg, eesmärgid).

Kivi-Vigala rahvamaja juures tegutseb keskus osaliselt. Vallal puudub konkreetne inimene, kes noorsootööd koordineeriks või edendaks.

## SWOT

### 1) Tugevused

- õppekavade olemasolu, mis tagab igal haridusasutusel järjepidevuse töötada piirkonna võimalusi ja eripära arvestades
- pedagoogide kvalifikatsiooninõuded ja atesteerimisjuhend tagab kvaliteetse hariduse
- olemasolev pedagoogiline kaader vastab nõuetele, samas on arenguvõimeline ja teotahteline
- õpilaskodu käivitumine
- sõprussuhted teiste piirkondadega (Läti, Soome, Eesti, jne)
- olemasolevad spordirajatised
- interneti püsiühendus
- tegutsev noortekeskus Vana-Vigalas

### 2) Nõrkused

- eripedagoogide kaadri puudumine (logopeed, psühholoog)
- IKT sidusus õpetööga nõrk
- erivajadustega laste koolitamiseks puuduvad tavaõpetajal oskused
- lastevanemate vähenenud huvi õppe- ja kasvatustöö vastu põhikoolides
- kvaliteetse elamispinna puudumine uue kaadri jaoks
- meespedagoogide nappus
- kaadri vananemine
- haridusasutuste täiendkoolituste strateegia puudumine

### 3) Võimalused

- lastevanemate kaasamine õppetöösse, nende koolitamine ja teadlikkuse tõstmine
- eelkutsehariduse arendamine
- koostöö teiste lähipiirkonna haridusasutustega
- koolituste korraldamine kohapeal (erivajadustega laste õpetajatele, lastevanemate nõustamine, jne)
- toimiva haridusasutuste arengukava väljatöötamine ja rakendamine koostöös Rapla maakonna ning Vigala valla omaga
- sõprussuhete jätkamine ja laiendamine
- koostöö suurendamine Vana-Vigala TTK (kutseorientatsioon, ühiselamukomplekside kasutamine majutusteks, ühised koolitused, jne)
- pedagoogide motiveerimine tööle tulekuks ja jäämiseks
- lastele suunatud vabaaja tegevuse mitmekesistamine, noortekeskuse loomine Kivi-Vigalasse
- erinevates projektides ja programmides osalemine
- haridusasutuste renoveerimine ja kaasajastamine vastavalt nõuetele

### 4) Ohud

- laste arvu vähenemine
- üleüldine poliitiline ebastabiilsus ja teadmatus (haldusreformid, koolide jätkusuutlikkus ja vajadus) riiklikul tasandil
- lasteaedade ja koolide muutumine sotsiaalseteks asutusteks (tasuta toit, õppematerjalid, soe ruum; õppimine teisejärguline)
- narkomaania levik
- riskirühma kuuluvate laste arvu suurenemine
- tööjõu voolavus

- õpilaste apaatus teadmiste vastuvõtmisel ja positiivne omaalgatuslikkuse puudumine (ajastu märk)

### **Probleemid**

Investeeringu vajadus laste- ja haridusasutustesse aga samal ajal laste arvu edasine vähenemine, mis muudab investeeringu ebaotstarbekaks. Senine vahendite puudumine lasteaiatöötajate töötasude lähendamiseks koolide pedagoogide omadele. Ebaselge maaelu ja koolikorralduspoliitika riigi poolt.

### **Tegevussuunad**

- säilitada olemasolev haridusvõrgustik: Kivi-Vigala ja Vana-Vigala Lasteaed; Kivi-Vigala ja Vana-Vigala PK; Vana-Vigala TTK
- tekitada diskussioone ja arutelusid koolide ühendamise, reorganiseerimise vajalikkusest, vms üle (tingitud laste arvu järsust vähenemisest 4-5 aasta pärast)
- teadvustada lasteaedu kui haridusasutusi, lasteaednike töötasustamise põhimõtete lähendamine pedagoogide omadega
- õppevahendite ja toitlustamise kompenseerimine õppeasutustes
- sotsiaalpedagoogi, logopeedi ja psühholoogi olemasolu
- Vana-Vigala normaalmõõtmese staadioni ja ujumiskoha renoveerimine
- Vana-Vigala TTK püsimine, arendamine, koostöö põhikoolidega
- koostöös Vana-Vigala Tehnika- ja Teeninduskooliga arendada piirkonnas vajalikku täiend-, ümber- ja huviõpet
- lasteaiakohtade probleemi lahendamine Vana-Vigala poolel
- lasteaedade inventari täiendamine ja remont
- Vana-Vigala põhikooli renoveerimise jätkamine
- uuendada koolide inventare ja õppevahendeid
- tugevdada sidet koolide ja lastevanemate vahel
- õppetöövälise tegevuse toetamine (huvitegevus, sport, sõprussidemed, suvine tegevus)
- koostöö koolide ja terviseorganisatsioonidega ennetamiseks narkomaania ja alkoholismi probleeme laste seas
- Vana-Vigala noortekeskuse tegevuse laiendamine
- noortekeskuse loomine Kivi-Vigalasse
- suviste lastelaagrite korraldamine (aktiivne puhkus) ennetamiseks alkoholismi-, narkomaania ja käitumisprobleeme
- toetada õpilasprojekte ning muid noorte omaalgatusi

## **2.4 KULTUUR. SPORT.**

### **Olukord**

Vigala vallas on välja kujunenud järjepidevad kultuurisündmused ja traditsioonilised üritused. Vallas on kaks rahvamaja: Kivi-Vigalas ja Vana-Vigalas, millede juures tegutsevad erinevad ringid ja keskused. Oma panuse valla elu edendamisel ja ürituste organiseerimisel annavad kohalikud MTÜ-d (tugevaim “Kiitsharakad”), mis valla toetusel viivad läbi erinevaid valla elanikele suunatud üritusi (Folkloorilaager, Pärimuskultuuripäev, Vana-Vigala külaelu korraldamine, jne).

Suveürituste korraldamiseks on olemas Vana-Vigalas vabaõhuplats ja laululava, mis taasavati 2003.a. juunis.

Vallas on välja kujunenud omad traditsioonilised spordialad, eelkõige maadlus, korvpall, võrkpall ning nendega seotud üritused. Samas otsitakse võimalusi uute spordialade tutvustamiseks ja harrastamiseks.

Vigala valla eesmärgiks on säilitada olemasolevaid kultuuri- ja traditsioonilisi ettevõtmisi ning toetada uute tekkimist. Vigala vallas ilmub 11 korda aastas kohalik valla ajaleht “Vigala Sõnumid”.

### **1.RAHVAMAJAD**

Kivi-Vigala Rahvamaja asub selleks kohandatud ruumides.

Vana-Vigala Rahvamaja on spetsiaalselt selleks otstarbeks ehitatud maja, omades nii lava kui ka kino näitamise võimalust; mahutab ca 300 istekohta. V-Vigala rahvamaja all tegutseb oma põhimääruse alusel Vana-Vigala Laste ja Noorte Huvikeskus, mille eesmärgiks on pakkuda lastele alternatiivseid vabaaja veetmise võimalusi.

Mõlemas asutuses tegutsevad erinevad laste-, noorte ning täiskasvanute ringid ja ühendused: rahvatants, puhkpill, klaasimaal, näiteringid, jne.

### **2.RAAMATUKOGUD.AIP**

Vigala vallas on kolm raamatukogu, mis on välja kujunenud kesketeks infokohtadeks. Kivi-Vigala raamatukogus tegutseb Avalik Interneti Punkt (AIP)

Päärdu raamatukogu tegutseb haruraamatukoguna, kuid omab suurt tähtsust selle piirkonna keskusena.

Vana-Vigala raamatukogusse on loomisel AIP, samas omab raamatukogu suurt rolli ka kohaliku kultuuri- ja ajaloojärgi säilitajana.

### **3.SPORT**

Vigala vallas toimuvad traditsioonilised spordiüritused (“Vigala Lahtine Matt”, korv-, võrkpalli-, lauatenniseturniirid, Vigala valla spordipäev, jne).

Kõige edukamalt on tegutsenud ja arenenud maadlus, koos Märjamaa maadlusklubi “Juhaniga”. Samas on vananenud maadlustreeninguteks hädavajalik inventar.

Põhikoolide juures tegutsevad mitmed täiskasvanute ja noorte treeningrühmad (võrkpall, korvpall, kergejõustik). Tervislikke eluviiside ja spordi propageerimiseks on noortele loodud uus alternatiivne treeningvõimalusi.

Tegutsevad spordiveteranid, kes osalevad ja korraldavad ise üritusi.

## SWOT

### 1) Tugevused

- tegutsevad ja toimivad kultuuriasutused (rahvamajad, raamatukogud)
- mõlemal põhikoolil olemas antud otstarbeks mõeldud võimlasaalid
- vabaõhuplats ja laululava
- Kivi-Vigalas korralik staadion
- Vana-Vigalas laste mänguväljak
- tegutsevad MTÜ-d ja kultuuriseltsid
- valla oma ajaleht ja arenev kodulehekülg (info jagamine, kättesaadavus)
- traditsioonide järjepidevus ja inimeste huvi nende jätkamise vastu
- inimressurss
- vallapoolne toetus seltside ja MTÜ-dele (materiaalne, moraalne)

### 2) Nõrkused

- Vana-Vigala Rahvamaja ruumide ja üldine halb seisukord (vajab kapitaalremonti)
- Vana-Vigalas korraliku staadioni puudumine (vana staadion vajab põhjalikku renoveerimist)
- raskejõustikul jõusaalis raske olukord, inventari puudulik ja vananenud
- Vana-Vigala raamatukogu vajab põhjalikku remonti
- oma kodukoha- ja ajaloo püsiväljapaneku puudumine
- inimestel ei ole piisavalt infot ja teadmisi ning ettevõtlikkust tegutsemiseks ja arenemiseks
- vallapoolne ettevõtlikke inimeste tunnustamine vähene
- vastavate spetsialistide puudus (noorsootöö, kultuuri- ja haridusnõunik)

### 3) Võimalused

- koostöö erinevate huvigruppide ja sihtgruppide vahel
- erinevates projektides osalemine
- Kivi-Vigala rahvamaja baasil eeldus noortekeskuse loomiseks
- luua sõprussidemeid teiste kollektiivide ja ühingutega nii Eestis kui ka välismaal (kogemustevahetus, arenguvõimalused)
- organiseerida erinevaid koolitusi (projektkoostamise, tervise, heaolu, jne koolitusi)
- kasutamata vana kinosaal – võimalus luua spordi- ja huvikeskus
- luua AIP Vana-Vigala raamatukokku
- rahvamajades ja põhikooli ruumides võimalus tööle panna erinevaid huviringe
- aktuaalse informatsiooni kajastamine valla koduleheküljel

### 4) Ohud

- riigi ebastabiilsus mõjub maaelule halvasti, suurenenud tööpuudus
- inimeste huvi vähenemine, passiivsus
- investeeringute vähesus
- rahvaarvu vähenemine maal
- uute kontaktide ja üritustega kaasnev kohalikku elanikkonna apaatsus ning kohati isegi vastuseis
- narkomaania ja alkoholismi levik

### **Probleemid**

Kino näitamise kehv olukord ja ebastabiilsus (küllastajate arv kõigub, vahendajate hinnad kallinevad). Vana-Vigala rahvamaja ja raamatukogu hooned vajavad põhjalikku renoveerimist ja ka turvasüsteemide paigaldamist.

Heakord allasutuste ümber jätab soovida. Inimressurssi puudus, vabatahtlikke osa väheneb. Investeeringute puudus takistab tühjade ruumide kasutusele võttu (võimalus arendada erinevaid huviringe). Olemasoleva inventari amortiseerumine.

### **Tegevussuunad**

- säilitada olemasolevad kultuuriasutused kui valla kesksed ja olulised tõmbekohad
- AIP loomine Vana-Vigala ja Päärdu raamatukokku
- asutuste inventari täiendamine ja soetamine ( võimendus, arvutid, maadlusmatid)
- Vana-Vigala rahvamaja ja raamatukogu hoonete renoveerimine ning vastavusse viimine kaasaja nõuetele (remont, tuleohutus- ja turvasüsteemid)
- läbi mõelda Vana – Vigala kinosala otstarve ja kasutuselevõtu eesmärgid ning leida projektide kaudu vahendid hoone renoveerimiseks (võimalus raskejõustiku spordikeskuse tekkeks?)
- arendada koostööd erinevate sihtgruppide ja ühingute vahel (vald- MTÜ- riik- EL) ka erinevates projektides osalemiseks
- kolmanda sektori omaalgatusliku tegevuse toetamine
- suviste lastelaagrite korraldamine erinevatele sihtrühmadele kaasates erinevaid korraldajaid
- külaelulise tegevuse aktiveerimine ja külade elujõu säilitamine
- inimeste aktiivne koolitamine, motiveerimine
- heakorra ja korrakaitse edendamine vallas tervikuna
- sportimisvõimaluste avardamine ja parandamine
- traditsiooniliste ettevõtmiste jätkamine ning järelkasvu koolitamine, uute ideede toetamine
- valda ja kultuurisündmusi kajastava infobrošüüri koostamine
- Vigala valla ajalehe järjepidevus
- uute kontaktide loomine ja jätkamine teiste riikide ning piirkondadega

## 2.5 TERVISHOID ja SOTSIAALHOOLEKANNE.

### Olukord

Vigala valla elanikke arv on vähenenud aastatega, kuid suuremaks probleemiks on rahvastiku vananemine ning abivajajate arvu suurenemine. Ametlikult registreeritud töötute arv ei ole oluliselt suurenenud (kõigub 25-40 vahel). Ebastabiilne olukord riigis tervikuna ning maapiirkonna madal majanduslik tase põhjustab inimestel stressi ja erinevaid haiguseid. Maapiirkonna elanikke seas on tervislikud eluviisid vähem hinnatud, osad inimesed “põlevad kiiremini läbi”, mis omakorda suurendab kas materiaalse või moraalse abivajajate hulka veelgi.

Seisuga november 2003 on toimetulekutoetuste saajaid 22 inimest. Lasterikkaid peresid 19 (4-10 last peres). Kõige enam on neljalapselisi perekondi (12), seejärel viielapselisi (4).

Riigi sotsiaalhoolekande ja haigekassasüsteemide kiire ja pidev reorganiseerimine tekitab ebakindlust nii riigis tervikuna kui ka vallas endas. Vigala valla eesmärgiks on säilitada kvaliteetset arstiabi ja selle kättesaadavust valla siseselt. Vigala Tervisekeskuse ruumides pakub tervishoiuteenust OÜ Perearst Eike Elmet . Vana-Vigalas toimib velskripunkt ja kord nädalas toimub perearsti vastuvõtt.

Vigala vallas on hästi toimiv hoolekandeesutus – Vigala Hooldekodu, võimaldab teenust saada 25 inimesel. Avatud on sotsiaalkorter, kus ajutist peavarju on võimalik saada neil, kes seda tervislikel või elukoha probleemidest lähtuvalt vajavad. Vana-Vigala põhikooli juurde on rajatud õpilaskodu, mis võimaldab vastu võtta kuni 20 abivajavat õpilast nii oma vallast kui ka mujalt.

Alates 2003.a. on vallas lisaks sotsiaaltöõspetsialistile ka avahooldust teostav hooldustöötaja. Sotsiaaltoetuste ja sotsiaalhooldusrahade maksmine valla eelarvest on toimunud volikogu poolt kinnitatud korra järgi.

## SWOT

### 1)Tugevused

- edukalt toimiv hooldekodu
- toimiv tervisekeskus ja perearstiabisüsteem
- hambaravi võimalus
- apteegiteenus nii Vana- kui Kivi- Vigalas
- Vana-Vigala velskripunkt
- käivitatud avahooldussüsteem ning vastav töötaja
- sotsiaalkorter
- väljakujunenud sotsiaaltoetuste jagamise kord
- noorte osalemine terviseprojektides ja huvitatus spordi vastu
- õpilaskodu olemasolu

### 2)Nõrkused

- riigi tervishoiupoliitika ebastabiilsus
- kehv ühistranspordi liiklus nii valla siseselt kui ka tähtsamate linnadega (Rapla, Märjamaa)
- inim- ja rahaliste ressursside piiratus
- lastevanemate vähene osalemine noorteprobleemide ennetamisel
- mõjutusvahendite ja –meetodite vähesus
- noortega tegelevate juhendajate puudus (noorsootöötaja)
- inimeste madal huvi tervislike eluviiside suhtes
- eripedagoogide puudumine vallas (logopeed , psühholoog)
- ravikindlustuseta inimeste suur arv (ei saa kvaliteetset arstiabi)

- puudulik info toimetulekupiiril elavate perede kohta

### 3) Võimalused

- lastevanemate aktiivne kaasamine noorte probleemide lahendamisse ja ennetamisse
- toimiva süsteemi kool- kodu- sotsiaaltöötaja välja töötamine
- psühholoogi ja logopeedi olemasolu vallas
- nõustamisteenuste pakkumine kohapeal
- koolitused lastevanematele, pedagoogidele
- valla elanike seas tervislike eluviiside propageerimine
- erinevates sotsiaal- ja terviseprogrammides ning projektides osalemine
- koostöö ümbruskonna valdadega

### 4) Ohud

- abivajajate ja kindlustamata inimeste arvu suurenemine
- ressursside vähenemine
- inimeste passiivsuse ja ükskõiksuse süvenemine
- narkomaania levik ja alkoholismi süvenemine
- rahva tervise üldine halvenemine

### Probleemid

Sageli on maapiirkonnas elavate inimeste palgad madalad, mis ei võimalda rahuldada elementaarseid elamisvajadusi.

Eakatele inimestele suunatud ettevõtmiste ja ürituste vähesus. Erivajadustega inimeste kaasamine aktiivsesse tegevusse puudulik. Vajadus enam suunata koduseid lapsi lasteaedadesse ennetamiseks õpiraskusi.

Toimiv noortekeskus Vana-Vigalas ei paku lastele piisavalt erinevaid võimalusi vabaaja sisustamiseks, mistõttu on tekkinud lastekambad ja käitumisprobleemid.

### Tegevussuunad

- säilitada kvaliteetse arstiabi andmine Vigala vallas (Vana-Vigala velskripunkt, tervisekeskus, apteek)
- koolidesse eripedagoogide kaasamine (logopeed, psühholoog)
- lastevanematele suunatud nõustamiste ja koolituste läbiviimine
- erivajadustega lastele võimaluste rajamine, tugisüsteemi väljatöötamine; nende vajaduste varajane väljaselgitamine
- eakatele inimestele päevakeskuse või huvialaringide loomine (rahvamajade või hooldekodu baasil)
- valla sotsiaalregistri järjepidev täiendamine
- suurendada lastele ja noortele pakutavaid vabaaja veetmise võimalusi kaasates neid aktiivselt tegevusse (noorsootöötaja)
- koostöö teiste valdade ja linnadega, välispartneritega osalemaks erinevates projektides
- tervislike eluviiside propageerimine ja ürituste ning teabepäevade korraldamine nii vanemate kui ka noorte seas
- tervise- ja ravivõimlemine eri vanusegruppidele
- info vahetamine valla- ettevõtjate- vabade töökohtade ja töösoovijate vahel (koduleheküljel)
- jätkata riskigruppidesse kuuluvate inimeste toetamist (pensionärid, paljulapselised pered, üksikvanurid, jne)

## **2.6 INFRASTRUKTUUR ja KESKKOND**

### **Olukord**

#### **1.VESI- ja KANALISATSIOON**

Valla vee- ja kanalisatsioonisüsteemi haldab kohalik omavalitsus. Selle seisund on väga halb, torustikud on vanad, pumplad ei vasta tänapäeva nõuetele, kogu süsteem vajab rohket renoveerimist. Põhjavee kvaliteet ei vasta kohati piirväärtustele, probleemiks on suurem üldraua sisaldus. Tagamaks keskkonnaseisundi olulist paranemist ning valla elanikele kvaliteetset vett, tuleb kogu vee- ja kanalisatsioonisüsteemi renoveerimisse suunata suuri investeeringuid. Osa elanikkonnast ei ole varustatud ühiskanalisatsioonisüsteemiga, kasutatakse kogumiskaeve. Vee- ja kanalisatsioonisüsteemide haldamine ei vasta seadusele. Suureks probleemiks on Vigala Piimatööstus OÜ mitte töötavad puhastusseadmed.

#### **2.TEEDEVÕRK**

Kohalike maanteede teehoiutöid korraldab kohalik omavalitsus. Erateede korrashoidu korraldab tee omanik. Kohalike ja eramaanteede seisukord on viimase kümne aastaga märgatavalt halvenenud. Teehoiule suunatud vahenditest ei piisa teehitus- ja remonttöödeks, mistõttu kannatab ka hooldustööde kvaliteet. Vallateid on 85 kilomeetrit, neist 5 kilomeetrit asfaltkattega. Puudub teeregister.

#### **3.ELAMUMAJANDUS**

Kivi-Vigalas ja Vana-Vigalas (jaamas) korraldab eluruumide haldamist Vigala Vallavalitsus. Vana-Vigalas (tehnikakooli asulas) korraldab eluruumide haldamist Vana-Vigala Tehnika- ja Teeninduskool. Puuduvad korteriühistud, rahva huvi nende moodustamise vastu on väike. Probleeme on korterite erastamisega, sest hoolimata madalatest hindadest, on huvi väike. Kivi-Vigalas ja Vana-Vigalas (tehnikakool) on nõudlus elamispindadele suurem kui pakkumine.

#### **4.INFO ja KOMMUNIKATSIOONI TEHNOLOOGIA (IKT)**

Regulaarse info edastajana ilmub paber kandjal ajaleht Vigala Sõnumid. Leht avaldatakse ka valla kodulehel. Vallal on oma kodulehekülge, kust on võimalik saada elementaarset ja operatiivset infot. Enamik valla asutusi omab kiireid ADSL internetiühendusi. Paljudele valla elanikele on probleemiks internetiühenduse saamine, kuna lähiminevikus paigaldas AS Elion palju raadiotelefone, millega seoses kadus elanikel ADSL ühenduse võimalus. Tiigrihüppe projekti kaasabil on sisustatud koolide arvutiklassid. Probleemiks on aga nende vähene hõivatus õppetöö välisel ajal.

#### **5.KESKKOND ja PRÜGIMAJANDUS**

Vigala vallas on palju puhast looduskeskkonda – valda läbivad jõed suubuvad Matsalu vesikonda, samuti asuvad valla territooriumil sood ja rabad. Valda lisandub praeguste looduskaitsealadele veel Natura 2000 raames loodushoialasid.

Prügi äravedu korraldab vallas Ragn Sells. Paljudel eramajade tarbijatel pole sõlmitud täna prügiveo lepinguid, mis loob ohu, et jäätmed võivad loodusesse sattuda. KIK toel on korraldatud viimastel aastatel ohtlike jäätmete kogumist ja äravedu. Prügi sorteerimist ei toimu.

#### **6.ENERGEETIKA**

Kivi-Vigala Põhikooli katlamaja, mis annab soojust ka Kivi-Vigala lasteaiale ning ettevõttele Sanel Bags, toimib tahkekütusel (kivisüsi). Vigala Vallavalitsusele kuuluvad elamute küttesüsteem põhineb kergkütteil.

Vana-Vigala raamatukogu ja rahvamaja kütessesüsteemid toimivad kergküteõlil. Kahe viimase asutusel on üks ühine katlamaja, mille ülalpidamine on kulukas.

Vana-Vigala Põhikooli köetakse kergkütteõliga.

Vigala hooldekodu ja tervisekeskust köetakse tahkekütusega (puit ja kivisüsi).

Perspektiivis uusi katlamajasid rajada pole plaanis, kuid olemasolevad vajavad jooksvaid ja kapitaalremonte.

## **SWOT**

### **1)Tugevused**

- palju puhast loodust – sood, rabad, jõed
- vee- ja kanalisatsiooni infrastruktuure pole erastatud
- avalik internetipunkt Kivi-Vigalas
- on ühinetud europrojektiga Kasari vesikonda kuuluvate vee- ja kanalisatsioonisüsteemide renoveerimiseks

### **2)Nõrkused**

- vee- ja kanalisatsioonitorustike seisukord halb – halvendab tarbijani jõudva vee kvaliteeti
- suur raua hulk põhjavees
- veevarustuse pumplate seadmestik ja elektrisüsteem on ebarahuldavas seisukorras, vajavad renoveerimist
- osadel tarbijatel puuduvad veemõõtjad
- toimub veeressurssi raiskamine
- Vigala Piimatööstuse puhastusseadmed ei tööta
- biotiigid vajavad puhastamist
- teederemondi vahendid pole piisavad
- ei toimu prügi sorteerimist
- erastamata eluruumide hulk on Kivi-Vigalas ja Vana-Vigalas (jaamas) suur

### **3)Võimalused**

- Euroopa fondide raha kasutamine keskkonnainvesteeringuteks
- KIK vahendite kaasamine keskkonnainvesteeringuteks
- raamatukogudesse AIP rajamine (Päärdu, Vana-Vigala)
- teede korrashoiu teostamine ja jätkamine
- korteriühistute tekkimise soodustamine
- munitsipaalomandis olevate eluruumide erastamine
- Vana-Vigala Põhikooli küttesüsteemi liitmine asula omaga

### **4)Ohud**

- investeeringute puudumisel võib tekkida suur keskkonnaohtlikke olukordi (vesi-kanalisatsioon)
- teede kvaliteedi halvenemine kahandab investorite huvi ja takistab majandustegevust
- inimeste ükskõiksusest tingitud reostused (jäätmehaldus)
- inimeste huvipuudus erastamisprotsesside ja ühistute tekkimise suhtes

### **Tegevussuunad**

- välja töötada Vigala valla ühisveevärgi- ja kanalisatsiooni arengukava selgitamiseks selle renoveerimise, edasise väljaarendamise ja investeeringute suuruse
- tagada kohalike teede sõidukõlblikkus, regulaarne hooldus
- säilitada ja renoveerida olemasolev teedevõrk ning infrastruktuur

- osaleda maakondlikus jalgrattateede väljaehitamise projektis valda läbivate rattateede osas (viidamajandus)
- sisse seada valla teederegister
- korraldada korteriühistute moodustamine
- tagada jäätmete äraveo lepingute olemasolu ja prügi sorteerimine
- kujundada raamatukogud kaasaegseteks infokeskusteks
- luua võimalusi ja kaasa aidata elanike interneti püsiühendusega liitumisel
- kaasajastada infotehnoloogia valla asutustes
- ohtlike jäätmete kogumise ja äraveo finantseerimine
- munitsipaalomandis olevate eluruumide erastamine
- teha tehnilised ja majanduslikud analüüsid Vana-Vigala Põhikooli ja Vana-Vigala Rahvamaja soojavarustuse kohta
- vajadusel liita Vana-Vigala Põhikool Vana-Vigala TTK küttesüsteemiga ja Vana-Vigala Rahvamaja kütmisel minna üle odavamale kütuse liigile

## INVESTEERINGUD AASATATEL 2004-2008

- 1) Vee- ja kanalisatsioonisüsteemide renoveerimine
- 2) Vana-Vigala Põhikooli fassaadi ja põhikonstruktsioonide ning nende säilimist tagavate süsteemide (vihmaveesüsteem, drenaaž) renoveerimine ja rajamine
- 3) Vana-Vigala lasteaia remont ja ruumide laiendamine
- 4) Vana-Vigala Põhikooli aula põranda renoveerimine
- 5) Kivi-Vigala Põhikooli spordisaali põranda renoveerimine
- 6) Vana-Vigala Raamatukogu maja ja ruumide remont
- 7) Kivi-Vigala Raamatukogu akende vahetus
- 8) Kivi-Vigala Põhikooli sokli soojustamine, terrassi renoveerimine
- 9) Vana-Vigala staadioni renoveerimine
- 10) Kivi-Vigala staadioni renoveerimine
- 11) Vana-Vigala endise kinohoone renoveerimine spordi- ja kultuurikeskuseks
- 12) Valla üldplaneeringu koostamine
- 13) Kivi-Vigala Raamatukogu akende vahetus
- 14) Vana-Vigala Raamatukogu kapitaalremont
- 15) Kivi-Vigala Raamatukogu akende vahetus ja Vana-Vigala Raamatukogu kapitaalremondi tööd teostada 2005. aastal
- 16) Kivi-Vigala Põhikoolile väikebussi soetamine 2005. aastal